

### 基本理念

わたしたちは地域の中核病院として皆さんの健康を守るために、質の高い医療を提供し共に歩みます。

### 基本方針

- ・患者さんの人権と権利の尊重
- ・がん医療、救急医療、生活習慣病を中心とした医療の推進
- ・地域の医療機関、保健福祉施設との連携強化
- ・職員の働きやすい職場づくり

## 南加賀地区地域医療連携講演会

平成24年度南加賀地区地域医療連携講演会を6月21日に開催しました。

「口から食べられなくなったらどうしますか — 平穏死のすすめ」の著者であり、特別養護老人ホーム芦花ホームの医師石飛幸三先生をお招きして、講演をしていただきました。南加賀地区医療関係者240名の参加がありました。先生は、血管外科医として救命のために長く携われた後、芦花ホームに勤務されました。医師として今度は人生の最期に関わることになっての経験と人生の最期の死、胃瘻、看取りについての思いと実践されていることを講演されました。

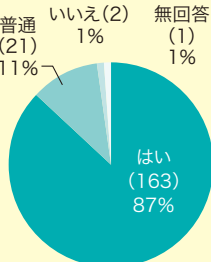
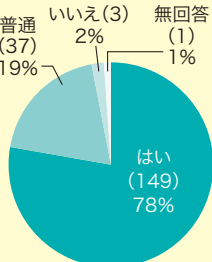
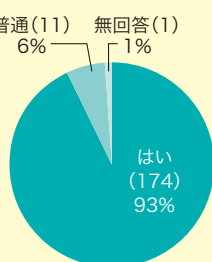
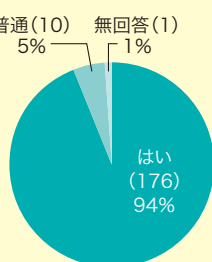
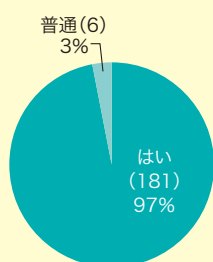
100歳近い認知症の方の最期の看取りをホームで実施されています。

入所と同時に入所者やその家族の方とお話をされ、また職員と共に考える。胃瘻について、看取りについて誰もが思っていることを法的にも考えて講演されていました。多くの方の参加があったことを感謝します。

ありがとうございました。

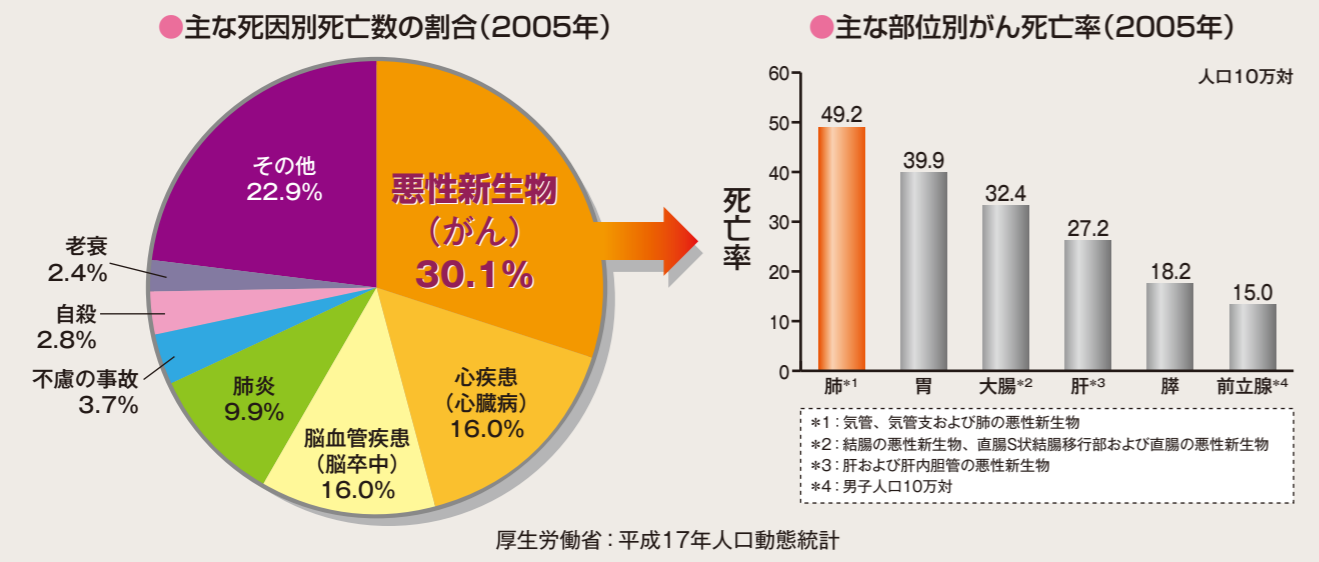


### 平成24年 南加賀地区医療連携講演会アンケート結果



## 肺がんについて

日本における死因の第1位は、「がん」です。また、部位別がん死亡率の第1位は、「肺がん」です



治療の前に以下の検査が必要です

初めに行う検査	胸部X線検査	喀痰細胞診 など
肺がんが疑われたときに行う検査 (確定診断)	胸部CT検査 経皮的肺生検 縦隔鏡検査	気管支鏡検査 胸腔鏡検査 など
肺がんの確定診断が得られたときに行う検査 (病期診断)	胸部CT(造影が望ましい) 頭部MRI・CT 骨シンチグラフィ	腹部CT・エコー PET など



肺がんの治療は病期、組織型により決定します

進行度(病期)	非小細胞肺がん	進行度(病期)	小細胞肺がん
I期	手術	I期	手術+化学療法
II期	手術	限局型	化学療法+放射線療法
III A期	一部は手術(+化学療法) それ以外は化学療法+放射線療法	進展型	化学療法
III B期	化学療法+放射線療法		
IV期	化学療法		
再発例	化学療法または分子標的治療	再発例	化学療法

肺がんに対する手術は主に、胸腔鏡手術で行われます



手術の方法：

- 胸部に穴を開けてファイバーを胸の中に入れ、その先についたCCDカメラで胸腔の内部を観察する。
- 別に開けた穴から処置具を差し込んで手術を行う。  
※多くの場合は全身麻酔で行うが、検査目的だけの場合は局所麻酔で行うこともある。



利点

- 大きく切らないため、傷が小さい
- 術後の痛みが少ない
- 身体への負担が少ない

など

欠点

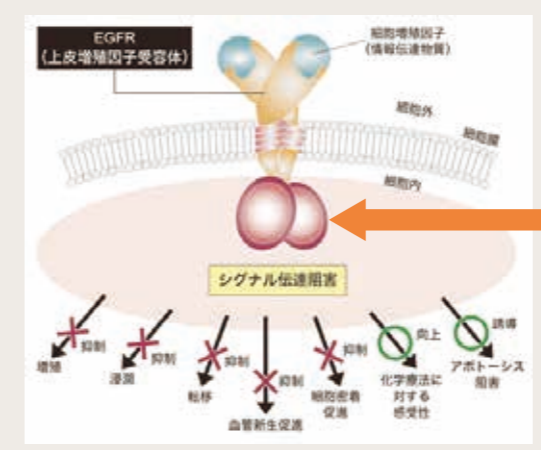
- 出血した時の対応が難しい\*
- 医師の慣れが必要で、かなりの熟練を要する

※大量の出血があった場合は、通常の「開胸手術」に切り替えることがある。

肺がんに対する化学療法は、多くの抗癌剤の中から選択して行います

プラチナ製剤	シスプラチン(CDDP)	カルボプラチン(CBDCA)	
プラチナ製剤以外	イリノテカン(CPT-11)	パクリタキセル(PAC, TXL)	ドセタキセル(DOC, TXT)
	ビノレルビン(VNR)	ゲムシタピン(GEM)	アムルピシン(AMR)
	テガフル・ウラシル配合剤(UFT)		TS-1
	ペメトレキセド(PEM)	エトポシド(ETP, VP-16)	ノギテカン(NGT)
分子標的治療薬	ゲフィチニブ	エルロチニブ	ベバシズマブ(BEV)

非小細胞肺がんに対する化学療法は、がん遺伝子検査や組織型により決定されます



EGFR遺伝子検査

がん細胞の表面にあるEGFR(上皮増殖因子受容体)の遺伝子を調べることで、ゲフィチニブやエルロチニブの効果を予測することが可能となっています。

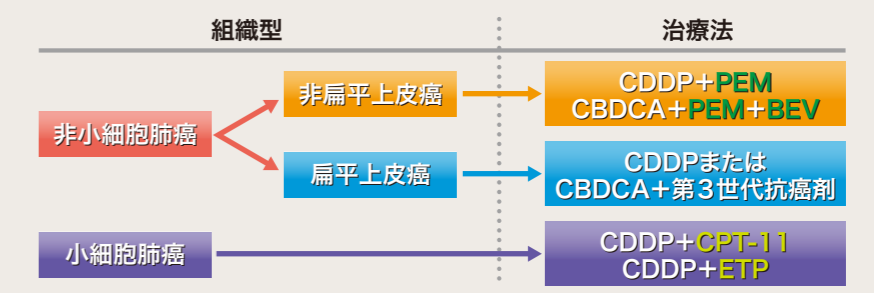
この部分の遺伝子を調べます

※遺伝子検査は、生検や手術により採取されたがん細胞を用いて行います。  
※がん細胞の遺伝子検査なので、結果が子孫に影響することはありません。

EGFR遺伝子変異あり→ゲフィチニブやエルロチニブが効きやすい  
EGFR遺伝子変異なし→ゲフィチニブやエルロチニブが効きにくい

組織型による化学療法選択

※治療法は1例であり、病状などによって異なる場合もあります。





# 周産期センターから

## お産される方へ

周産期センターは、スタッフ全員が助産師で、妊娠・出産・産褥そして女性のライフサイクル全般を支援しています。一人一人が感動的な出産を迎えられるように援助しています。出産後には育児技術の習得にむけ、丁寧にアドバイスを行っています。

産婦人科医、小児科医と連携して、総合病院の特性を生かした、安全・安心な医療、看護に努めています。2011年より産婦人科女性医師が常勤となりました。スタッフ一同、患者様の心身の健康回復・維持・増進ができるように笑顔で対応させていただきます。

## 妊娠中

- \* お母さんと赤ちゃんの健康をチェックするために、妊婦健診は必ずお受け下さい。健診料は全額自費で、無料券を産科外来窓口にご提出された場合は、支払が免除になります。(里帰り出産の方は現住所の自治体でご確認ください)
- \* 前期(第2火曜日)・後期(第4火曜日)に母親教室を行っています。予約が必要ですので外来のファイルに御記入下さい。
- \* 皆様のお産のサポートが充分にできるように、妊娠経過について産科医師と助産師がカンファレンスを行っています。

## お産

- \* 入院されましたら、分娩用病衣に着替えて、陣痛室で過ごしていただきます。
- \* 分娩監視装置を用いて陣痛の状態と赤ちゃんの心音の観察をしています。
- \* 陣痛室ではどなたでも付き添いができます。
- \* お産がスムーズに経過するように、ラマーズ法の呼吸法を取り入れています。
- \* 分娩室でご家族の立ち会いができます。
- \* 出産後は分娩室で、赤ちゃんとお家族と一緒に過ごせます。
- \* 分娩台の上で記念撮影を行います。

## 産後

- \* 授乳室にて授乳・乳房マッサージ・搾乳の仕方について個別にお話しています。
- \* 助産師による各種集団指導を行い、悩みや疑問に対応しています。(授乳指導・新生児指導・家族計画指導・産褥指導・調乳指導)
- \* 赤ちゃんの沐浴を実施して頂き、育児技術の上達にむけ支援しています。
- \* 赤ちゃんは生まれた時と退院前に小児科の医師による診察を受けています。その他、毎日連絡をとり、必要な診察が早急に受けられるようにしています。
- \* 御祝い膳をご用意しています。

## 退院後

- \* 退院後3日目に電話訪問を行い、心配事の相談に応じています。
- \* 退院後7日目に1週間相談を行い、赤ちゃんの体重測定や授乳などの相談に応じています。

## 1ヶ月健診・乳児健診

- \* 退院後1ヶ月目に母さんは産婦人科、赤ちゃんは小児科外来で診察を行います。
- \* 赤ちゃんの乳児健診や予防接種は、火・木の午後に小児科外来でうけられます。

## 助産師保健指導

- \* 外来診察の待ち時間に、助産師による保健指導をおこなっています。お気軽にご相談ください。

## topics

5月12日「看護の日」プチナースの訪問がありました  
— 未来の看護師たちが小松市民病院を訪問してくれました —



小松市民病院で看護の日のイベントを行いました。大谷幼稚園児が小松市民病院を訪れてくれました。アンパンマン、バイキンマン、カレーパンマン、ショクパンマンがお出迎えして、アンパンマンたちによる寸劇をみました。「外から帰ると何をやるのかな」「手を洗わないでケーキを食べるとどうなるかな」の問いかけに園児たちは大きな声で「うがい、手を洗う」「おなかが痛くなるよ」と大きな声で答えてくれました。(園児たちは、ちゃんと知っていました。いつもしとるよ…ともいいました。)

看護師のお兄さんと一緒に手洗いの体操もしました。また赤ちゃんの人形で抱っここの仕方を助産師から教わり、練習しました。緊張していた子ども赤ちゃんを抱っこできてニッコリしていました。1階ホールでみんな大きな声でお歌を歌ってくれました。外来患者さんは足を止めて聞いてくれていました。どの顔も笑顔でした。未来の看護師たちにいっぱい元気と笑顔もらった1日でした。



## topics

いつもありがとうございます。  
— 小松鋼機ボランティアの皆さん —



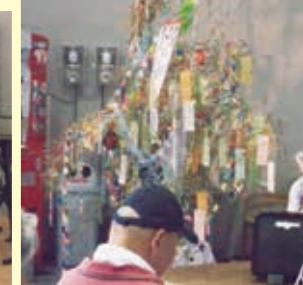
各外来・病棟の車イス、歩行器、点滴スタンド、台車などたくさんの方を手際よくきれいに磨き、また車イスの車に空気を入たり、駐車場の草むしりもしてくれました。気持ちよく、使いやすくしてくれました。患者さんや看護師にとって、普段できないことをして下さり大変助かります。これからもよろしく願いいたします。ありがとうございました。

## topics

当院で七夕をしました。

各病棟や外来に七夕をかざりました。

ねがいの書かれた短冊がいっぱいかざられました。7月6日には白石さんによるハーブコンサートを開催しました。ホールは、病棟の患者さんでいっぱいになりました。





## 新任医師の紹介

- 1. 専門分野
- 2. 認定医
- 3. 得意とする分野
- 4. 今後の抱負
- 5. 趣味・その他



まつもと ゆうき  
**松本 裕幹**

- 1. 内分泌・代謝内科
- 3. 糖尿病
- 4. 患者さん、病院に貢献できるよう頑張っていきます。よろしくお願ひいたします。
- 5. 音楽鑑賞、作曲

## 新任研修医の紹介



きた わかな  
**北 稚奈**

- 4. 少しでも早く一人前の医師となり地域の皆様にお役に立てるよう一生懸命勉強したいと思います。どうぞよろしくお願ひいたします。
- 5. 読書

## 新任技術職員の紹介



医療技術部薬剤科  
**川端 歩実**



医療技術部薬剤科  
**小川 依**



医療技術部リハビリテーション科  
**永井 克弥**

## 新任看護師の紹介



**清水 昌子**



**向出 彩香**



**津田 博美**



**中西 由香**



**畑中 美恵**



**新田 聖子**



**松本 美帆**



**山本 朋代**



**寺山 美穂**



**北林 千紗**



**林 美鈴**



**南 麻依子**



**古谷 知佳**

やまもと りゅうすけ  
**山本 隆介**

- 1. 循環器内科
- 4. 頑張ります。よろしくお願ひいたします。
- 5. 音楽鑑賞



こいずみ なおこ  
**小泉 尚子**

- 1. 形成外科一般
- 2. 日本形成外科学会専門医
- 3. 形成一般

かねだ れいぞう  
**金田 礼三**

- 1. 精神科
- 2. 精神保健指定医
- 3. 睡眠障害
- 4. まずは職場に慣れたいと思っています。
- 5. 将棋



まつばら たくろう  
**松原 拓郎**

- 1. 精神科
- 2. 精神保健指定医
- 4. 一生懸命頑張ります



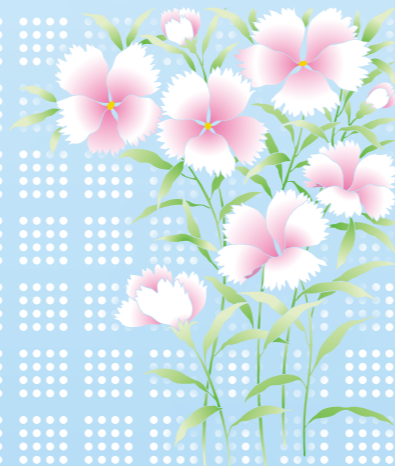
まつぬま りょう  
**松沼 亮**



おおいし がく  
**大石 岳**



ふじの すすむ  
**藤野 晋**





## 小児科Q&A、ときどきA&Q

### (発疹) その1

小児科部長  
上野 良樹

**Q** 先生、うちの翔ちゃんとびひだと思うんですけど。

**A** 正解！夏の代表的な発疹性の疾患です。とびひの正式な名前は伝染性膿痂疹といい、発疹ではなく水疱性の膿痂疹をつくります。翔ちゃんの脇の下には皮がむけてジクジクした大小さまざまな発疹がでています。虫刺されやあせものかき傷にブドウ球菌が感染しておこります。掻いているうちにどんどん他の場所にも広がっていくのでとびひと言いますが、感染がひどくなると全身がやけどのように赤くなるブドウ球菌性熱傷様皮膚症候群を合併することもありますので早めに抗生剤の軟膏で治療しておくことをおすすめします。

蚊はおいしい赤ちゃんをねらいますので、刺された後がひどくなりやすい時は、軟膏をもらっておくのもいいかもしれません。

**Q** 先生、翔ちゃんの手足が赤いんですけど、手足口病でしょうか？

**A** 残念！いいところに気がつきましたが、ちょっとはずれです。手足口病も夏の代表的なウイルス性疾患ですが、手足口病の発疹は丘疹水疱といい、小さな水疱でその中にウイルスがいます。名前のおり手のひら、足のうら、口の中に好発しますが、肛門のまわりにもよく出ます。

その年に流行するウイルスの型によって症状は異なりますが一般的には重症化せず自然に治っていきます。元気なら登園も可能です。翔ちゃんの手足が赤いのは、水疱ではなく、斑状の丘疹性発疹で触ると少しザラザラした感じがします。溶連菌（溶血性レンサ球菌）感染症です。次回また詳しくお話しします。

手足口病に似たウイルスでおきるものにヘルパンギーナがあります。手足口病の口だけ版のようなものですが、どちらも痛くてしみるので食べられなくなることがあります。水分も嫌がるほどなら受診してください。

## 編・集・後・記

薄ピンク色の桜の花、色とりどりのつつじの花、今年の春はいつもより鮮やかな色の花を見ることができました。院内の外来ホールに生けてくださる花で初めて見た花がありました。来院される方も珍しいと思ったのかいつもより多くの方が立ち止まりジューッと眺められていました。その花の名前は…アカンサスでした。（地中海地域、熱帯アフリカ、熱帯アジア原産キツネノゴマ科多年草トゲアザミ、ハアザミなどの20の種類がある）



国民健康保険 小松市民病院

〒923-8560 石川県小松市向本折町ホ60  
TEL(0761)22-7111(代) FAX(0761)21-7155  
URL <http://www.hosp.komatsu.ishikawa.jp/>  
E-mail [cbsomu@city.komatsu.ishikawa.jp](mailto:cbsomu@city.komatsu.ishikawa.jp)