

ヴェーダ

地域の皆さん向けの広報誌

基本理念

- ・信頼される病院
- ・こころあたたまる病院
- ・地域に開かれた病院
- ・常に向上心をもって働く病院

基本方針

- ・患者中心の医療と権利の尊重
- ・高度・特殊医療、救急医療、へき地医療等の充実
- ・地域の医療、保健、福祉との連携推進
- ・患者サービスの向上と安心感の確保

輝かしい新春を迎え、皆様に謹んで新年のお慶びを申し上げます。

院長 川浦 幸光

近年、全国的な医師や看護師の不足など病院を取り巻く社会情勢は大きな変革のなか益々複雑多様化しています。

さて、市民病院は皆様の健康をまもるため、地域社会に貢献できる質の高い病院をめざしております。おかげさまで昨年末には増築棟（南館）が完成し、南加賀地区では唯一放射線治療によるがん治療が行える放射線機器の導入や精神科医療充実のためのデイケアセンター（愛称 りんず）、さらに、入院患者さんの療養環境の改善を図るために既存棟（本館）の6人部屋の解消（4人部屋に改修）も予定しています（平成20年9月完了）。

また、増築棟には休日、夜間の初期救急（内科、小児科）に対応するための南加賀急病センターが1月20日には開所されます。1月3日からは電子カルテシステムも稼働し、患者さんにとってより治療が受けられやすい環境づくりを進めることに日々努力いたしております。

なお、1月中にも既存棟（本館）の改修工事が始まりますので皆様には当分の間多大なご迷惑をおかけすることとなりますが、ご了承願いますとともに市民病院といたしましても、皆さんが健康で安心して暮らせませう、誠心誠意職員全員が全力を尽くす所存です。今後とも皆様のご支援をお願いいたします。



電子カルテが導入されます

小松市民病院でも、1月3日から電子カルテを使用することになりました。電子カルテを使用することにより、誰でも読めるカルテの実現や、チーム医療の充実、入院時のリスクチェックなど、様々な利点があります。

ただ、電子カルテ運用開始後しばらくは、慣れないことも多くありますので、診療に時間がかかったり、お待たせしてしまうことがあると思います。申し訳ありませんが、ご理解とご協力をお願いいたします。

トピックス① 消防訓練

11月8日（水）に当直医師、看護師、委託業者など31人、患者さん35人が参加し、火災予防体制の強化、防火に対する意識の高揚を目的として、小松消防本部の協力のもと、平成18年度消防訓練を実施しました。

今回の訓練の特色は、①夜間の火災を想定し、少人数のスタッフでの迅速な通報連絡、初期消火、避難誘導を目的としたこと。②増築棟工事により防災アンプが更新され、初めての操作であったこと。③各自の判断で初期消火、避難誘導等の任務に就くようにところがけたことです。夜間に西6病棟リネン室付近からの火災発生を想定し、火災発生時の通報連絡に始まり、初期消火、入院患者の避難誘導を行いました。

今回の訓練では、夜間のスタッフが少人数ということもあり、夜間当直者、委託業者による消防署への通報連絡、出火階及び直上階の患者避難誘導の際の各自の役割で混乱が生じた。また、勤務者が理解しやすいマニュアルの作成、防災設備の配置図などを整備すること、勤務者各自が任務分担を理解確認して行動することの重要性が再認識されました。



トピックス② 和み生け花展示

池坊小松支部青年部

池坊小松支部青年部は、小松市民病院1階ロビーと受付カウンターにクリスマスイメージした生け花を展示し、患者さんらの心を和ませています。同青年部長の北村和代さんら部員16人が、黄色のオンシジウムや赤色のアンスリウム、ミニバラなどを、サンタクロースの赤い靴をかたどった花生けなどに飾りました。





医療 NOW

原発性肺癌 について 外科

肺癌の現状

- 2003年、肺癌による死亡は男性4万1634人、女性1万5086人で、全ての癌による死亡の18.3%を占めています。
- 男性では癌死亡の1位、女性では癌死亡の3位です。
- 肺癌増加の重要な原因はたばこと考えられています。たばこを吸わない人も、受動喫煙（周囲のたばこの煙）の影響を受けています。

肺癌の診断

肺癌の診断は下記の手順で行われます。確定診断には腫瘍細胞の顕微鏡検査が必要ですが、腫瘍が小さい場合は、必ずしも全例に可能であるとは限りません。

1.胸部の画像(レントゲン、CTスキャン)

……現在の高分解能CTではかなりの確率で診断可能ですが、確定的ではありません。

2.喀痰細胞診……痰にてでくる細胞を顕微鏡で調べます。

3.気管支鏡……口からファイバースコープを気管支に挿入し観察、細胞を採取します。

4.経皮針生検……レントゲン透視下またはCT透視下で皮膚の表面から針をいれ、細胞を採取します。

5.胸腔鏡または試験開胸による生検(切除)

……全身麻酔をかけ開胸または胸腔鏡を用いて腫瘍の全部または一部を切り取って、迅速病理診断を行います。検査と治療を同時に行います。

6.その他の検査

……転移がないかを調べるため頭部のCTまたはMRI、腹部の超音波検査またはCT、骨シンチを行います。最近ではPET検査も行われます。

当院における肺癌治療の指針

日本肺癌学会の肺癌診療ガイドラインに準じ治療方針を決定しています。癌細胞の種類、進行度により治療方針が異なります。

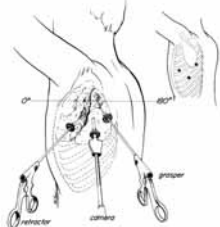
非小細胞肺癌		小細胞癌	
病期(進行度)	標準的治療法	病期(進行度)	標準的治療法
I A期 腫瘍径≤3cm、リンパ節転移がない。	手術のみ	早期限局型 (I A期)	手術【+抗癌剤治療】
I B期 腫瘍径>3cm、リンパ節転移がない。	手術【+術後に抗癌剤治療】	限局型 (片側胸部に限局したもの)	抗癌剤治療+放射線治療
II A期 腫瘍径≤3cm、肺近傍のリンパ節に転移がある。	手術+術後に抗癌剤治療	進展型 (対側胸部、遠隔転移がある)	抗癌剤治療
II B期 腫瘍径>3cm、肺近傍のリンパ節に転移がある。腫瘍が胸壁に浸潤しているがリンパ節転移がない。	手術+術後に抗癌剤治療		
III A期 縦隔のリンパ節に転移がある。胸壁に浸潤し、肺近傍のリンパ節に転移がある。	手術+術後に抗癌剤治療 多数のリンパ節転移がある場合は抗癌剤治療【+放射線治療】		
III B期 反対側縦隔、鎖骨上窩リンパ節転移がある。癌性胸水がある。大血管、食道に浸潤している。	抗癌剤治療【+放射線治療】 上記により、手術が可能になることもあります。		
IV期 遠隔転移(脳転移、肝転移、骨転移など)がある。	抗癌剤治療【+症状をやわらげるための放射線治療】		

【 】は患者さんの状態により判断します。

肺癌手術のアプローチ

胸腔鏡下手術

腫瘍生検や良性疾患でのアプローチ



胸腔鏡補助小開胸

主にI期、II期の肺癌でのアプローチ



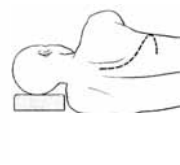
胸腔鏡を併用

前方腋窩開胸 前側方開胸

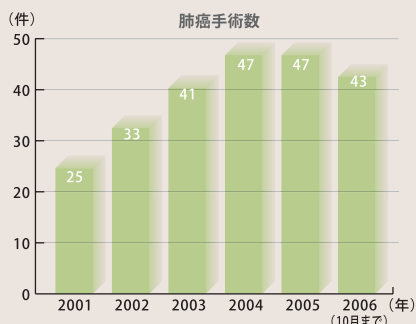


後側方開胸

視野が良く、以前は標準開胸とされた。現在は進行癌症例でのアプローチ

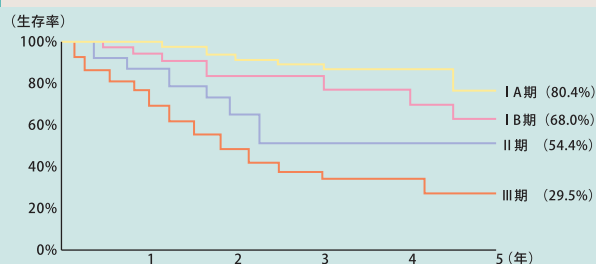


手術件数



当院では年間約80例の呼吸器手術を行っています。約半数が肺癌手術です。

病期(進行度)別生存率 (2001~2005年)





医療 NOW

こんにちは! 周産期センターです!



周産期センターでは、産婦人科：富田医師、田守医師と
小児科：上野医師、瀬野医師そして私達助産師が協力しあい、
妊産婦のみなさまに安心・満足していただけるお産を目指しています。

当院は、南加賀地区では数少ない産科を備えた総合病院であり、内科的管理を必要とする合併症妊娠、妊娠高血圧症候群（妊娠中毒症）や切迫早産などの妊娠中の異常、胎児の異常などの問題を抱えたハイリスクな妊産婦さんも少なくありません。このような妊産婦さんのお産や早産、帝王切開は産科医、小児科医と連携して対応しています。もちろん正常な経過のお産についても産科医が管理していますし、出生後の赤ちゃんに対しては小児科医が診察し、緊急時はいつでも対応します。

当センターはスタッフの全員が助産師です。妊婦のみなさまに妊娠やお産について知ってもらえるよう、スタッフが毎月2回交替で母親教室を開催しています。また少しでも早く信頼関係を築けるよう、妊婦健診の機会を利用してお話しさせていただきます。（助産師外来保健指導）

また、自信を持って退院していただくために、出産後は授乳・沐浴・育児などを助産師と共に学習し練習します。退院後の不安などに対しては、お電話でお話しを聞かせていただき、アドバイスいたします。（産後電話訪問）

母親教室

前期

第2火曜日 13:30~15:30

助産師からのお話し(妊娠中の心構えなど)、乳房マッサージの実技指導
当院栄養士からのお話し

後期

第4火曜日 13:30~15:30

助産師からのお話し(妊娠後期の過ごし方やお産に向けて)、呼吸法などの実技指導
産科医による講義



助産師外来保健指導 妊婦健診時 診察待ち時間を利用して助産師の方から声をおかけします

入院中の指導

授乳指導

新生児指導(赤ちゃんについて)

産褥指導(産後のママについて)

家族計画指導

沐浴指導

調乳指導



産後電話訪問

退院後3日目



小松市民病院周産期センターで お産された方々の感想

3番目の子供が双子で、切迫早産があり長期入院が必要だった頃入院生活がつらくてうつになりそうだったけど助産師さんが励まし、支えてくれたおかげで頑張っ乗り越えることができました。
(K・Kさん)

入院生活は超快適でした。おっぱいがやっかだったのに、毎日搾乳してもらいとてもお世話になりました。今回2人目で今後予定はないけれど、またお産したいと思いました。助産師さんの仕事はとても大変な仕事ですが、素晴らしい仕事なので、皆さんに頑張っ欲しいと思います。(J・Kさん)

3人目で初めて市民病院でお産しましたがディナーやエステなどはなくても24時間助産師さんがいてくれることは最高に贅沢なお産入院だったと思います。常に安心感・満足感一杯で過ごすことができました。本当に楽しいお産入院でした。
(Y・Nさん)

助産師パワーで頑張っまあ!



医療 NOW



小児科Q&A、ときどきA&Q

(発熱編 その2)

小児科部長
上野 良樹

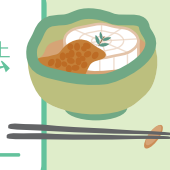
Q うちの子、しょっちゅう熱がでるんですけど何ともないんですか？

A ズバリ、何ともありません。しょっちゅうの程度は、お母さんによってももちろん違いはあると思いますが、しょっちゅう熱が出るためには出ても1日かせいぜい数日で下がらなければなりません。子どもの発熱の原因の90%はウィルスの感染ですから、正常な免疫の力があれば自然に下がります。つまり、しょっちゅう熱が出るということは、うちの子はまちがいに正常な抵抗力の持ち主という証明なのです。でも、うちの子は一度熱が出るとなかなか下がらないんですとか、熱がいつまでもすっきりしないんですと言われると、小児科医はがぜん緊張します。だからといって、「よし次からこの手を使おう」と思わないで下さいね。

A 抗生物質も出して下さい。

Q 診察も終わりどうやらウィルスによるかぜのようです。せきとお鼻のお薬を出しておきますねと言うと、最後にそう言われることがよくあります。お母さんたちにとってはウィルスと細菌の違いなど、私にとって亀梨くんともこみちくんとの違いぐらいかもしれませんが、実はまったく別のものであります。おもな抗生物質は、細菌が増殖するための細胞膜の合成をじゃまして細菌を殺してくれる作用をもっているのです、そのために使います。ウィルスは細菌の1/10以下の大きさで膜どころか自分では増殖できないので、人の細胞に入りこんで増えるのです。ウィルス感染には抗生物質は何の効果もありません。まして熱を下げる効果などありません。うちの子は抗生物質を飲むと熱が下がるんですと、さらに食いが下がるお母さんもおられますが、それはかわいいわが子が自力で下げたのです。えらい！とほめてあげましょう。よけいなお薬は飲まぬにこしたことはありません。

糖尿病 食事療法 実践 —甘味料—



ぶり大根では128kcal
挽肉をぶり1/3切に代える

カロリー0の甘味料を 使ってみましょう

材料	g	交換表	単位
大根	120	6	0.4
出し汁	少量		
挽肉	20	3	0.5
酒	2		
みそ	10		0.2
※甘味料	少々		※0

※パルスweet、ラカント、エリスリトール

初診外来での待ち時間

近年、当院の初診外来では、多くの方が受診され、長時間お待たせすることがよくあります。

現在、病院と診療所(医院・クリニック)の役割分担が全国的に進められており、小松市民病院でも、地域のかかりつけ医(診療所・医院・クリニックの先生)からの紹介状をお持ちいただいた患者さんを中心に診療しています。(紹介状をお持ちいただくと、特別初診料1,050円が不要となります)

今後も、待ち時間の短縮をはかるよう努力をさせていただきますのでご理解のほどよろしく願いいたします。

編集後記

先日、2006年の漢字に「命」が選ばれたというニュースをテレビで見ました。

医療現場に携わる一人として、改めて「命」について見つめるよい機会となり、命の重みや大切さについて再認識しました。

国民健康保険 小松市民病院

〒923-8560 石川県小松市向本折町ホ60
TEL(0761)22-7111(代) FAX(0761)21-7155
URL <http://www.hosp.komatsu.ishikawa.jp/>
E-mail cbsomu@city.komatsu.ishikawa.jp